

2021

RAPPORT SUR LA GESTION DU GROUPE

→ GROUPE DES ASSURANCES DU CRÉDIT MUTUEL SA



SOMMAIRE

LE GROUPE DES ASSURANCES DU CRÉDIT MUTUEL EN 2021.....	3
FAITS MARQUANTS.....	5
CHIFFRES CLÉS.....	7
CHIFFRE D’AFFAIRES ASSURANCE DU GACM EN 2021	9
PÉRIMÈTRE DE CONSOLIDATION DU GACM À FIN 2021	11
LES MOUVEMENTS SUR LES PARTICIPATIONS	12
LES RÉSULTATS CONSOLIDÉS EN 2021	13
LES FONDAMENTAUX DU BILAN	21
CONSOLIDATION	25
PRINCIPALES FILIALES ET PARTICIPATIONS	26
LES MOYENS HUMAINS DU GROUPE	30
ÉVÉNEMENTS SIGNIFICATIFS SURVENUS DEPUIS LA CLÔTURE DE L’EXERCICE	30
IMPACT SOCIAL ET ENVIRONNEMENTAL.....	30
PERSPECTIVES POUR 2022	31

LE GROUPE DES ASSURANCES DU CRÉDIT MUTUEL EN 2021

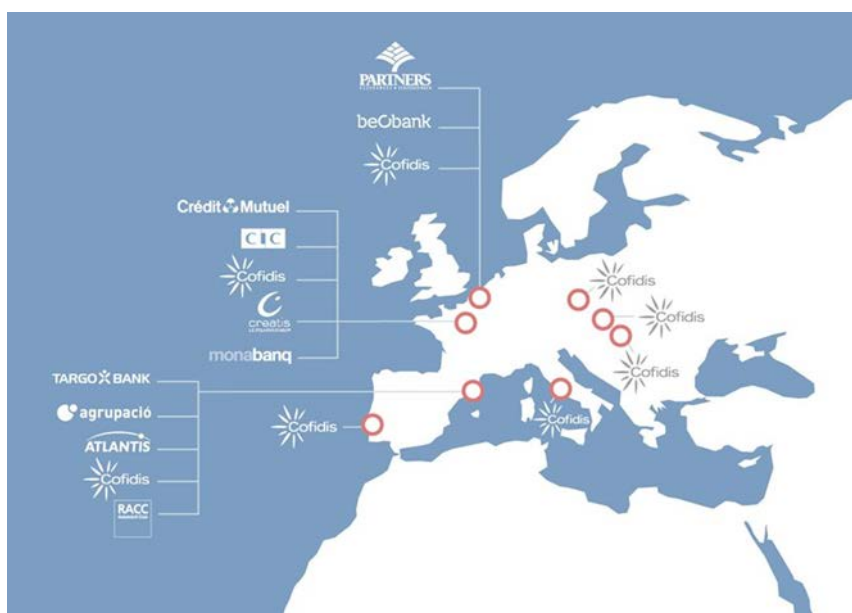
En 1971 le Crédit Mutuel fonde le concept de bancassurance. Aujourd'hui, 50 ans plus tard, l'activité d'assurance exercée au travers du groupe des Assurances du Crédit Mutuel (ACM) est pleinement intégrée sur le plan commercial et technique au sein du Crédit Mutuel Alliance Fédérale.

Les sociétés du groupe des ACM conçoivent et gèrent une gamme complète de produits d'assurance destinée aux particuliers, aux professionnels, aux entreprises et aux associations :

- assurances de biens et de responsabilité ;
- assurances de personnes ;
- assurance vie et capitalisation.

Les réseaux bancaires constituent le cœur de l'activité du GACM en France et à l'étranger. En Belgique, le GACM s'appuie également sur le réseau BEOBANK (filiale du Crédit Mutuel Nord Europe) pour le déploiement de ses produits d'assurance.

Parallèlement, les produits d'assurance des entités du groupe des ACM sont commercialisés auprès de clientèles ciblées par l'intermédiaire de courtiers ou via des réseaux d'agences propres à certaines sociétés du groupe (réseaux d'agences Partners Assurances SA en Belgique, Agrupació en Espagne).



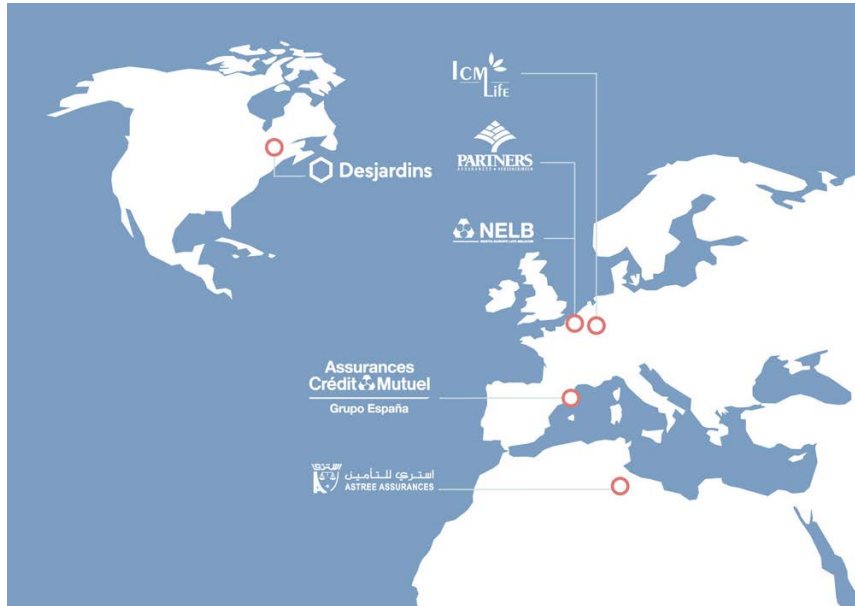
Le groupe des ACM opère à l'international dans les pays suivants :

- en Libre Prestation de Services (LPS), en Allemagne, à Monaco et dans la plupart des pays européens dans lesquels opère COFIDIS ;
- en Espagne, au travers du GACM ESPAÑA SA, filiale à 100 % du GACM ;
- en Belgique, avec Partners Assurances SA et NELB SA (North Europe Life Belgium), filiales à 100 % du GACM ;

- au Luxembourg, avec ICM Life SA, filiale à 100 % du GACM.

Le groupe des ACM détient également des participations financières dans des sociétés d'assurances à l'étranger :

- au Canada, avec une participation de 10 % dans la société *holding* Desjardins Groupe d'Assurances Générales (DGAG) ;
- en Tunisie, où le GACM détient 30 % du capital de la société d'assurance Astree SA.



En France, les entit s du groupe des ACM ont concentr  l'ensemble de leurs moyens, y compris de personnel, au sein d'un groupement d'int r t  conomique, le GIE ACM. Les services fonctionnels y sont communs   l'ensemble des filiales d'assurances. Les  quipes de gestion salari es du GIE ACM sont r parties sur 8 sites interconnect s et utilisent les moyens informatiques du Cr dit Mutuel Alliance

F d rale. Le personnel est ainsi amen    travailler pour diff rentes soci t s d'assurances et applique des proc dures de gestion uniformis es.

Compte tenu de son activit  de r partiteur de frais communs aux soci t s du groupe des ACM, le GIE ACM (cr   sans capital) est consolid  par int gration globale.

FAITS MARQUANTS

Retour à une situation d'avant crise pour l'activité et la sinistralité

Après une année 2020 fortement touchée par la pandémie de Covid-19 et les mesures de confinement, et malgré le maintien de certaines mesures gouvernementales, l'activité et la sinistralité du Groupe des ACM retrouvent en 2021, des niveaux globalement comparables aux périodes précédant la crise.

L'activité des réseaux est ainsi en progression sensible, retrouvant la dynamique commerciale d'avant crise. La charge de sinistres avait également été fortement affectée au cours de l'exercice précédent. Les mesures de confinement avaient en effet entraîné une baisse des dépenses de soins et de la sinistralité automobile. À *contrario*, les mesures exceptionnelles de solidarité et d'accompagnement des assurés décidées par les ACM et notamment le versement de la prime de relance mutualiste aux clients assurés multirisque professionnelle avec perte d'exploitation pour 179 millions d'euros avaient grevé les marges, principalement de la branche multirisque professionnelle. La provision complémentaire qui avait été constituée pour faire face aux aléas judiciaires relatifs aux pertes d'exploitation a été maintenue en 2021, dans l'attente de l'évolution des jurisprudences.

Remontée des marchés actions et taux d'intérêts

Les marchés financiers qui avaient fortement baissé fin 2020 affichent, en 2021, une hausse sensible. Les taux d'intérêts sont également remontés, avec un taux de l'OAT 10 ans à nouveau positif (0,20 % contre - 0,34 % à fin décembre 2020).

Ces éléments conduisent à une augmentation du résultat IFRS du Groupe des ACM de 121 millions d'euros, essentiellement liée à la variation de la valeur de marché des actifs nette de participation aux bénéfices différée. D'autre part, ces évolutions permettent la reprise de la provision technique spéciale complémentaire (PTSC, 33 millions d'euros) dotée en 2020 sur le portefeuille de retraite collective.

Par ailleurs, après avoir maintenu les taux de rémunération des contrats d'assurance vie et de retraite en 2020, le Groupe des ACM continue de soutenir et d'accompagner ses assurés en augmentant les taux de rémunération 2021 de 0,10 % sur les fonds en euros des contrats d'assurance vie, de capitalisation et d'épargne retraite. Cette augmentation est rendue possible par la solidité financière du Groupe des ACM.

Une nouvelle preuve de mutualisme

Le 9 novembre 2021, le Groupe des ACM a annoncé son choix, exclusif sur le marché des assurances emprunteurs, de supprimer les formalités médicales dans le cadre de l'achat de la résidence principale pour les clients fidèles des

réseaux bancaires distributeurs Crédit Mutuel et CIC. Défendre l'accès à la propriété au plus grand nombre, quel que soit leur état de santé, fait partie des engagements de Crédit Mutuel Alliance Fédérale dans le cadre de son statut d'entreprise à mission. Cette mesure concerne l'ensemble des clients bancaires qui ont domicilié leurs revenus principaux au Crédit Mutuel et CIC depuis au moins 7 ans et qui souhaitent acquérir leur résidence principale avant leur 62^e anniversaire, et jusqu'à 500 000 euros assurés par l'assurance emprunteur. Cette mesure inclut également la suppression, à compter du 1^{er} décembre 2021, des éventuelles exclusions spécifiques et surprimes liées à l'état de santé des clients fidèles déjà assurés en emprunteurs aux ACM et remplissant les critères du dispositif.

Optimisation de la structure du capital du Groupe des ACM et versement d'un dividende exceptionnel

Dans le but d'optimiser la structure de ses fonds propres, le Groupe des ACM a réalisé, le 21 octobre 2021, une émission inaugurale de dette subordonnée *Tier 2* d'un montant global de 750 millions d'euros sur le marché non réglementé Euronext Growth.

Les titres émis ont une maturité de 20,5 ans avec une option de remboursement anticipé exerçable entre 10 et 10,5 ans. Le taux de coupon, est fixe sur les 10,5 premières années, à 1,85%, puis variable à Euribor 3 mois +2,65% jusqu'à maturité. Les titres ont fait l'objet d'une notation Baa1 par Moody's, au même titre que les deux principales filiales du Groupe des ACM, ACM IARD SA et ACM Vie SA, toutes deux notées A1.

Parallèlement, et à la suite de l'assemblée générale du Groupe des ACM réunie le 15 décembre 2021, le GACM a procédé à un versement de dividende exceptionnel d'un montant de 1,5 milliard d'euros. Aucun dividende n'avait été préalablement versé en 2020 et en 2021, conformément aux recommandations de l'Autorité de Contrôle Prudentiel et de Résolution (ACPR) et du Comité Européen du Risque Systémique (ESRB).

Un renforcement des provisions en assurance des emprunteurs

Le Groupe des ACM a procédé au cours de l'exercice 2021 à la révision d'un ensemble de paramètres concourants à la détermination des provisions mathématiques et des provisions pour risques croissants de l'assurance des emprunteurs, reflétant à la fois l'amélioration de la mortalité et la dégradation du risque incapacité/invalidité observées ces dernières années. La révision du commissionnement de ces contrats qui entrera en vigueur en 2022, visant notamment un rééquilibrage des résultats des garanties décès et incapacité/invalidité des contrats commercialisés par les ACM, a également été intégrée. La suppression des surprimes et des exclusions médicales des clients bancaires fidèles a par ailleurs été prise en compte.

Au global du GACM, les provisions augmentent de 385 millions d'euros sur l'exercice 2021, dont l'impact net des mises à jour des paramètres de calcul présentés ci-dessus représente un montant de 256 millions.

CHIFFRES CLÉS

Chiffre d'affaires consolidé : 12,3 milliards d'euros

En recul de 14,8 % en 2020, le chiffre d'affaires consolidé du GACM progresse en 2021 de 17,6 % pour atteindre 12 254 millions d'euros, un niveau comparable à 2019. Il est composé du chiffre d'affaires assurance à hauteur de 12 106 millions d'euros, en progression de 17,9 % par rapport à 2020, et du chiffre d'affaires des autres activités - 148 millions d'euros - en baisse de 5,6 %.

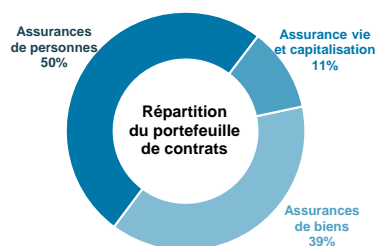
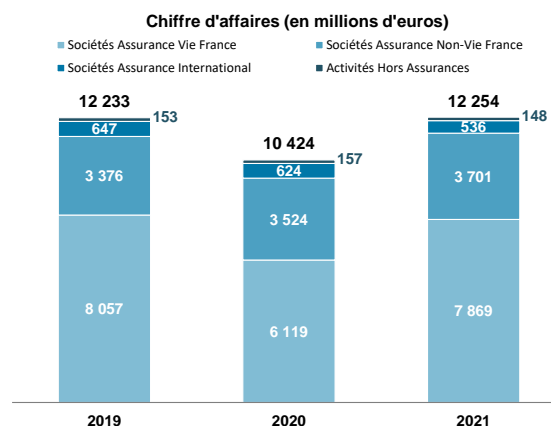
4,4 % du chiffre d'affaires assurances est réalisé par des sociétés d'assurance détenues par le GACM et situées à l'international. L'Espagne est le marché étranger le plus important, suivi par la Belgique.

Le chiffre d'affaires des sociétés d'assurance vie en France enregistre une hausse substantielle de 28,6 %. En 2020, le confinement et la volatilité des marchés actions avaient conduit à un repli marqué de la collecte en assurance vie (- 30,5 %). Elle s'est redéployée en 2021, en capitalisant sur une offre à la fois plus dynamique et davantage diversifiée. La part des unités de compte dans la collecte a ainsi presque doublé en deux ans pour atteindre 43,1 % en 2021 (contre 22,4 % en 2019 et 38,4 % en 2020).

Les sociétés d'assurance non-vie en France enregistrent quant à elles un chiffre d'affaires en progression de 5,0 %, porté par la croissance des portefeuilles.

Près de 36 millions de contrats

Le nombre total de contrats en portefeuille est en hausse de 2,8 % fin 2021, tiré par des ventes en progression de 9,3 % (4,8 millions de contrats vendus). L'activité des réseaux de distribution renoue ainsi avec la dynamique commerciale antérieure à la crise sanitaire, après une année 2020 fortement touchée par la pandémie de Covid-19 et les mesures de confinement destinées à la contenir. Au détail, le portefeuille progresse de 3,3 % en assurance de biens, de 2,4 % en assurance de personnes et de 2,5 % en assurance vie et capitalisation.



Résultat net consolidé IFRS : 895 millions d'euros

À 895 millions d'euros à fin 2021, le résultat net consolidé du GACM enregistre une forte hausse par rapport à l'exercice précédent (61,6 %), frappé par la crise sanitaire et économique causée par la pandémie de Covid-19. Il dépasse ainsi légèrement son niveau de 2019 (886 millions d'euros).

	<i>(en millions d'euros)</i>		
	2021	2020	Var. %
Résultat net consolidé	895	554	61,6 %
Part du groupe	885	551	60,5 %
Part des minoritaires	10	3	303,0 %

CHIFFRE D’AFFAIRES ASSURANCE DU GACM EN 2021

(en millions d'euros)

	2021				2020				Var. %
	Non-Vie France	Vie France	International	Total	Non-Vie France	Vie France	International	Total	
Assurances de biens	2 230		190	2 420	2 110		198	2 308	4,9 %
dont automobile	1 182		133	1 315	1 125		141	1 266	3,8 %
dont habitation	689		45	733	648		43	691	6,2 %
dont autres IRD	360		12	372	337		14	351	5,9 %
Assurances de personnes	1 471	1 661	290	3 423	1 413	1 585	282	3 279	4,4 %
dont santé	805		131	936	796		130	926	1,1 %
dont prévoyance	234	400	40	675	225	386	41	652	3,5 %
dont emprunteurs	433	1 261	118	1 812	392	1 199	111	1 702	6,5 %
Assurance vie		6 207	34	6 242		4 535	120	4 654	34,1 %
Acceptations	-	-	22	22	1	-	25	26	- 14,4 %
Total	3 701	7 869	536	12 106	3 524	6 119	624	10 267	17,9 %

L'assurance vie et capitalisation

La collecte brute du GACM s'établit à 6 242 millions d'euros, en progression de 34,1 % par rapport à 2020. Les mesures prises par le GACM fin 2019 pour diversifier l'épargne de ses clients dans un contexte de taux bas avaient conduit, dès le début de l'année 2020, à un repli de la collecte. Celui-ci avait été accentué par le confinement et la volatilité des marchés actions, pour atteindre -30,0 % à fin 2020.

L'assurance vie n'en demeure pas moins un placement financier et une solution d'épargne appréciée, notamment pour financer des projets à long terme, la collecte s'est donc redéployée en 2021 sur le périmètre France (+36,9 %), en capitalisant sur une offre plus dynamique et mieux diversifiée. La collecte en unités de compte (UC) des sociétés françaises du GACM enregistre ainsi une

croissance de +83,5 % en deux ans, et sa part dans la collecte totale a presque doublé sur la période pour atteindre 43,1 % en 2021 (contre 22,4 % en 2019 et 38,4 % en 2020).

Dans les filiales internationales, à l'inverse, la collecte brute décroît sensiblement, notamment en Espagne suite à la fermeture fin 2020 de la plupart des produits d'épargne aux nouvelles adhésions.

Conjuguée à une baisse des sorties de 4,5 %, la hausse de la collecte brute du GACM se traduit par une collecte nette positive de 716 millions d'euros. Si la collecte nette en euros reste négative à l'instar de 2020 (-519 millions d'euros), elle est largement positive sur les supports UC (+1 235 millions d'euros).

Les assurances de biens

En 2021, le chiffre d'affaires en assurances de biens atteint 2 420 millions d'euros, en progression de 4,9 %. Les portefeuilles automobile et habitation représentent une part significative de l'assurance de biens.

En effet, les 3,3 millions de contrats automobile (+1,7% par rapport à 2020) génèrent 1 315 millions d'euros de chiffre d'affaires, en hausse de 3,8 % par rapport à 2020.

En habitation, le portefeuille est également en hausse (+2,8 %) et contribue à la progression du chiffre d'affaires,

qui atteint 733 millions d'euros, en hausse de 6,2 % par rapport à 2020.

Enfin, l'ensemble des autres produits IRD poursuivent leur croissance. Plus particulièrement, le chiffre d'affaires en multirisque des professionnels progresse de 21,2 % par rapport à 2020, soutenu par la bonne dynamique commerciale du nouveau produit « Multi-Pro », lancé en 2020.

Les assurances de personnes

Le chiffre d'affaires des assurances de personnes atteint 3 423 millions d'euros en 2021, en progression de 4,4 % par rapport à l'exercice précédent.

La santé affiche un chiffre d'affaires de 936 millions d'euros, en légère hausse par rapport à 2020. La branche est impactée par la fin du dispositif d'aide au paiement d'une complémentaire santé (ACS), proposée par la MTRL, mutuelle affiliée au groupe des ACM et qui se traduit par la disparition de la totalité de ce portefeuille en 2021.

En prévoyance, le chiffre d'affaires augmente de 3,5 % par rapport à 2020, porté par un portefeuille de plus de 7 millions de contrats en progression de 2,5 % en 2021.

En assurance des emprunteurs, le chiffre d'affaires s'établit à 1 812 millions d'euros en 2021, soit une progression de 6,5 % par rapport à l'exercice précédent en lien avec la forte croissance des portefeuilles de prêts immobiliers.

PÉRIMÈTRE DE CONSOLIDATION DU GACM À FIN 2021

	31/12/2021 % d'intérêts	31/12/2020 % d'intérêts	Méthode de consolidation	Évènements de l'exercice	Type de société
ACM IARD SA	96,5 %	96,5 %	Intégration globale		Non-vie
ACM SERVICES SA	100,0 %	100,0 %	Intégration globale		Autres activités
ACM VIE SAM (5)	-	-	Intégration globale		Vie
ACM VIE SA	100,0 %	100,0 %	Intégration globale		Mixte
AGRUPACIÓ AMCI D'ASSEGURANCES I REASSEGURANCES SA (4)	95,2 %	95,2 %	Intégration globale		Mixte
AGRUPACIÓ SERVEIS ADMINISTRATIUS AIE (4)	95,2 %	95,2 %	Intégration globale		Autres activités
TARGOPENSIONES, ENTIDAD GESTORA DE FONDOS DE PENSIONES SA (4)	95,2 %	95,2 %	Intégration globale		Autres activités
AMDIF SL (4)	95,2 %	95,2 %	Intégration globale		Autres activités
GACM SEGUROS GENERALES COMPAÑIA DE SEGUROS Y REASEGUROS SAU (4)	100,0 %	100,0 %	Intégration globale		Non-vie
ASESORAMIENTO EN SEGUROS Y PREVISIÓN ATLANTIS, SL (4)	80,0 %	80,0 %	Intégration globale		Courtage
ASISTENCIA AVANÇADA BCN SL (4)	95,2 %	95,2 %	Intégration globale		Autres activités
ASTREE SA (3)	30,0 %	30,0 %	Mise en équivalence		Mixte
ATLANTIS ASESORES SL (4)	80,0 %	80,0 %	Intégration globale		Courtage
ATLANTIS CORREDURÍA DE SEGUROS Y CONSULTORÍA ACTUARIAL, SA (4)	60,0 %	60,0 %	Intégration globale		Courtage
ATLANTIS VIDA, COMPAÑIA DE SEGUROS Y REASEGUROS SA (4)	89,8 %	89,8 %	Intégration globale		Vie
FONCIÈRE MASSÉNA SA	99,7 %	99,7 %	Intégration globale		Immobilier
GACM SA	100,0 %	100,0 %	Intégration globale		Holding
GACM ESPAÑA SA (4)	100,0 %	100,0 %	Intégration globale		Holding
GIE ACM	100,0 %	100,0 %	Intégration globale		Autres activités
ICM LIFE SA (1)	100,0 %	100,0 %	Intégration globale		Vie
MTRL (5)	-	-	Intégration globale		Mixte
NELB "NORTH EUROPE LIFE BELGIUM" SA (2)	100,0 %	100,0 %	Intégration globale		Vie
PARTNERS ASSURANCES SA (2)	100,0 %	100,0 %	Intégration globale		Non-vie
ACM COURTAGE SAS	100,0 %	100,0 %	Intégration globale	Changement de dénomination sociale, anciennement PROCOURTAGE	Courtage
SCI ACM	99,6 %	99,6 %	Intégration globale		Immobilier
SCI ACM COTENTIN	100,0 %	100,0 %	Intégration globale		Immobilier
SCI ACM PROVENCE LA FAYETTE	99,8 %	99,8 %	Intégration globale		Immobilier
SCI ACM 14 RUE DE LONDRES	99,8 %	99,8 %	Intégration globale		Immobilier
SCI ACM SAINT AUGUSTIN	99,8 %	99,8 %	Intégration globale		Immobilier
SCI ACM TOMBE ISSOIRE	100,0 %	100,0 %	Intégration globale		Immobilier
SÉRÉNIS ASSURANCES SA	99,8 %	99,8 %	Intégration globale		Non-vie
TARGOSEGUROS MÉDIACIÓN SA (4)	-	90,0 %	Intégration globale	Société cédée en 2021, sans impact significatif sur le résultat de la période	Courtage

1) sociétés luxembourgeoises

3) société tunisienne

5) Mutuelles contrôlées par le groupe GACM

2) sociétés belges

4) sociétés espagnoles

LES MOUVEMENTS SUR LES PARTICIPATIONS

La filiale espagnole TARGOSEGUROS MÉDIACIÓN SA a été cédée le 19 février 2021, sans impact significatif sur la période.

LES RÉSULTATS CONSOLIDÉS EN 2021

En application du règlement CE n°1606/2002, les comptes consolidés ont été établis conformément aux normes IAS/IFRS et aux interprétations IFRIC applicables au 31 décembre 2021 et telles qu'adoptées par l'Union européenne.

	(en millions d'euros)		
	2021	2020	Var. %
Primes émises	12 106	10 267	17,9 %
Variation des primes non acquises	4	5	- 31,5 %
Primes acquises	12 110	10 272	17,9 %
Chiffre d'affaires ou produits des autres activités	148	157	- 5,6 %
Produits des placements nets de charges	5 110	2 794	82,9 %
Charges des prestations des contrats	- 13 890	- 10 267	35,3 %
Charges ou produits nets des cessions en réassurance	- 37	- 25	47,1 %
Autres produits et charges courants	- 2 164	- 2 062	4,9 %
Résultat opérationnel	1 278	869	47,0 %
Charges de financement	- 26	- 31	- 16,8 %
Quote-part dans les résultats des entreprises mises en équivalence	2	2	- 21,3 %
Impôt sur les résultats	- 358	- 286	25,3 %
RÉSULTAT NET DE L'ENSEMBLE CONSOLIDÉ	895	554	61,6 %
Intérêts minoritaires	- 10	- 3	303,0 %
Résultat net (part du groupe)	885	551	60,5 %

Chiffre d'affaires

La répartition du chiffre d'affaires par secteur d'activité s'établit comme suit. L'évolution du chiffre d'affaires des activités d'assurance est commentée dans le chapitre « Chiffre d'affaires assurance du GACM en 2021 ».

Le chiffre d'affaires des autres activités est essentiellement lié aux sociétés immobilières.

	(en millions d'euros)		
	2021	2020	Var. %
Chiffre d'affaires consolidé	12 254	10 424	17,6 %
Non-vie France	3 701	3 524	5,0 %
Vie France	7 869	6 119	28,6 %
International*	540	627	- 13,9 %
Autres activités France	145	154	- 6,2 %

* Dont 536 M€ liés à l'activité d'assurance

Produits des placements nets de charges

Ce poste enregistre la totalité des produits financiers nets de charges financières de l'exercice.

(en millions d'euros)	2021							2020	Évolution 2021 / 2020
	Obligations	Actions & FCP	Trésorerie et dépôts	Immobiliers	Autres produits et charges	Unités de comptes	TOTAL		
Revenus des placements	1 607	749	- 7	142	149	41	2 681	2 492	7,6%
Charges des placements	- 22	- 1	- 5	-	- 30	-	- 57	- 47	22,3%
Plus et moins-values réalisées nettes reprises et provisions	81	210	-	-	- 1	-	291	101	187,7%
Variation des provisions sur placements	-	- 43	-	- 2	-	-	- 44	- 228	- 80,5%
Sous-total	1 666	916	- 12	141	119	41	2 870	2 318	23,8%
Variation des justes valeurs	- 106	588	-	13	-	1 745	2 240	476	370,9%
Produits financiers totaux	1 560	1 504	- 12	153	119	1 785	5 110	2 794	82,9%

En 2021, les produits financiers des sociétés d'assurance s'élevaient à 5 110,0 millions d'euros contre 2 793,7 millions d'euros en 2020, soit une hausse de 2 316,3 millions d'euros.

Cette augmentation s'explique principalement par la forte hausse de valorisation des actifs en unités de compte (montant total de 1 744,5 millions d'euros) et des variations positives de juste valeur des actifs actions classés en juste

valeur par résultat (IAS 39). Ces derniers sont majoritairement en face des fonds euros et font l'objet d'une provision pour participation aux bénéfices différée passive.

D'autre part, les revenus courants des placements sont également en hausse grâce à une reprise des revenus constatés sur les actions et fonds (dividendes) et malgré la poursuite de la baisse des revenus obligataires induite par le contexte de taux bas.

La gestion des actifs

La politique de placement

Les investissements des sociétés du Groupe, sont réalisés et gérés de façon distincte en adéquation avec les engagements et les risques propres à chaque entité.

Les placements en produits de taux restent prédominants dans les comptes de la compagnie d'assurance.

Le marché des taux a été marqué par un mouvement haussier en 2021, ponctué de plusieurs épisodes de volatilité. La mise en place de plans de relance massifs aux Etats-Unis et l'espoir suscité par la vaccination sont à l'origine de la remontée des taux en début d'année, puis la thématique inflation et la communication des banques centrales ont ensuite expliqué les différents mouvements de taux. À partir du mois de mai, les taux ont à nouveau baissé. Face à des niveaux d'inflation records, les banquiers centraux ont insisté sur le caractère transitoire de la hausse des prix et réaffirmé leur soutien. En revanche, dès septembre, face à une inflation persistante et à une amélioration des indicateurs économiques, l'anticipation du retrait des banques centrales a entraîné une hausse significative des taux longs. L'OAT finit l'année à +0,20%, soit une hausse annuelle de 54 bps.

Sur le secteur privé (*corporate* et financières), l'année 2021 a été marquée par une compression des *spreads* et une faible volatilité, contrairement aux taux. Sur le *corporate*, les

segments les plus affectés par la crise sanitaire ont effacé une grande partie de leur retard sur les secteurs défensifs. Sur les financières, la dette subordonnée a surperformé la dette senior. Différents facteurs expliquent ce mouvement : la BCE comprime les *spreads* du marché de la dette *corporate* par ses achats d'actifs et les banques sont soutenues par les apports en liquidités. Par ailleurs, les fondamentaux sont particulièrement solides, ce qui s'est traduit par des hausses de notation sur le *corporate* et une stabilisation sur les banques, compte tenu de la qualité des actifs et de la solvabilité élevée.

Dans un contexte de hausse de taux, les émetteurs souverains et du secteur public ont été privilégiés : 59% des achats nets, avec une part particulièrement élevée sur l'OAT (30%). Des achats d'obligations souveraines des Etats-Unis et du Japon (couverts en Euro) ont été réalisés pour la recherche de rendement. Il y a eu peu d'achats d'obligations de pays périphériques compte tenu d'une rémunération peu attractive. Sur le *corporate* (23% des achats), les secteurs privilégiés ont été les utilities et l'immobilier. Sur les financières (18% des achats), la dette senior a constitué la majorité des investissements. Dans un contexte de compression des *spreads*, les émetteurs les plus solides ont été privilégiés (87% > BBB).

Afin d'améliorer le rendement du portefeuille et de bénéficier de la prime d'illiquidité qu'offre la dette non cotée, les investissements en fonds de dettes ont été renforcés en 2021. Les ACM ont participé aux initiatives de place « Prêts participatifs » et « Obligations relance » (soutien aux PME/ETI françaises suite à la crise sanitaire). Des investissements ont également été réalisés en « dette immobilière » et « dette infrastructure », segments jugés attractifs.

Les marchés actions ont atteint des records historiques en 2021 dans un contexte de forte reprise économique, en lien avec les campagnes de vaccination, de perspectives bénéficiaires des entreprises revues en hausse tout au long de l'année et du maintien de taux sur de faibles niveaux. La volatilité est remontée à partir de l'été, en raison du risque sanitaire (vagues de variants en juillet, novembre et décembre) et de craintes de moindre soutien monétaire de la FED compte tenu des tensions inflationnistes apparues au troisième trimestre (hausse du baril de pétrole, hausse de l'inflation). La très bonne année boursière (indice CAC40 : +29 % hors dividendes) a été tirée par les banques et les valeurs de croissance, alors que les « valeurs Covid » ont sous-performé les indices malgré la réouverture des économies. À noter la contreperformance du marché chinois cette année, pénalisé par une moindre croissance économique et des risques réglementaires très

contraignants pour certains secteurs d'activité (internet, éducation en ligne).

Les investissements actions ont été réalisés essentiellement à partir du troisième trimestre, dans les retours de marchés liés aux variants Delta (septembre) et Omicron (novembre). Ils ont privilégié les secteurs à forte visibilité et au bilan sain, à savoir la technologie, le luxe, la santé / équipements médicaux, ainsi que les valeurs cycliques offrant de la visibilité à long terme et les titres faiblement valorisés aux rendements intéressants. Quelques prises de profits tactiques ont été réalisées en cours d'année, sur des « points hauts » de marchés. La diversification internationale s'est poursuivie, majoritairement sur les États-Unis mais également sur l'Asie.

Parmi les actifs de diversification, le capital investissement (« *private equity* ») et l'infrastructure, aux fortes espérances de rendement sur le long terme, sont à nouveau restés l'axe majeur d'investissement en 2021.

Les placements immobiliers représentent 6,0 milliards d'euros au 31 décembre 2021. Au cours de l'année, les investissements ont été principalement réalisés par des prises de participation ou des renforcements de nos positions dans divers partenariats et fonds immobiliers, en logistique, bureaux, commerces de pied d'immeuble et habitation.

La maîtrise des risques financiers et les instruments financiers à terme

La politique de gestion des risques financiers vise à mettre en place une structure d'actifs en adéquation avec les engagements au passif du bilan. La poursuite de cet objectif conduit à s'assurer que l'amplitude des écarts entre la valeur des actifs et celle des passifs soit contenue tant à court terme qu'à moyen et long terme.

Les règles et les limites de placement et de gestion fixées constituent le premier maillon de la gestion des risques financiers. Ce corps de règles est décrit dans la politique d'investissement du groupe auquel appartient la société et tient compte de l'obligation relative au principe de la « personne prudente ».

La gestion des risques financiers porte sur l'ensemble des risques suivants :

- le risque de marché ;
- le risque de taux ;
- le risque actions et assimilés ;
- le risque de change ;
- le risque de liquidité ;
- le risque de contrepartie (au sens Solvabilité II).

La gestion des risques financiers s'articule autour de plusieurs services :

- le service de gestion actif-passif (ou ALM), qui définit des allocations d'actifs stratégiques en fonction de contraintes de passif de façon à limiter le risque de taux, le risque actions et le risque immobilier ;
- le *risk management* financier qui bâtit un corps de limites et de règles internes visant à limiter l'exposition aux risques de liquidité, de crédit et de contrepartie (au sens Solvabilité II) ;
- les gérants d'actifs, qui définissent les allocations tactiques et gèrent les portefeuilles d'actifs, tout en tenant compte des contraintes fixées par l'ALM et le *risk management* financier ;
- le service de contrôle des risques financiers (CRF), qui s'assure, *a posteriori*, du respect des limites fixées.

Les couvertures contre le risque de taux arrivées à échéance n'ont pas été renouvelées en 2021.

Aucune couverture contre le risque actions n'a été mise en place en 2021.

Les ACM couvrent leur risque de change via l'acquisition de contrats de « *cross currency swaps* » portant pour 470 millions d'euros de nominal sur des expositions libellées en yens (dont 100 M€ acquis en 2021) et 28 millions d'euros de nominal sur des expositions libellées en livres Sterling.

Charge des prestations des contrats

La charge des prestations des contrats inclut les prestations, les frais de gestion de sinistres et les variations de provisions. Elle s'élève à 13 890 millions d'euros en 2021 contre 10 267 millions d'euros en 2020, soit une augmentation de 35,3 %.

Activité des sociétés non-vie en France

À 2 776 millions d'euros en 2021 contre 2 872 millions d'euros en 2020, la charge des prestations des sociétés non-vie en France est en baisse de 3,3 %. Ce recul est principalement lié aux éléments exceptionnels qui avaient impacté la charge en 2020 de l'activité **autres IRD**, à savoir le versement d'une prime de relance mutualiste pour 179 millions d'euros et la constitution d'une provision de 89 millions d'euros destinée à couvrir les aléas judiciaires quant à la prise en charge des pertes d'exploitation par les assureurs. Au 31 décembre 2021, cette provision a été maintenue, dans l'attente des jurisprudences.

En **prévoyance**, la charge de prestations est en baisse par rapport à l'exercice 2020 qui avait été impacté négativement à la fois par la sinistralité liée à la crise sanitaire et par la baisse des taux. Par ailleurs d'importants bonis ont été réalisés.

Sur toutes les autres branches, la charge des prestations est, à l'inverse, en progression par rapport à 2020. En **automobile**, le retour à la normale de la circulation, conjugué à la survenance d'un nombre important de dossiers corporels graves entraîne une hausse de la charge de l'exercice courant. Celle-ci est atténuée par le dégagement d'importants bonis sur les exercices antérieurs.

Activité des sociétés vie en France

La charge des prestations des contrats des sociétés vie en France augmente de 54,4 % sur l'exercice avec 10 715 millions d'euros en 2021 contre 6 940 millions d'euros en 2020.

Cette hausse s'explique principalement par la variation des provisions mathématiques en **épargne**, en lien à la fois avec l'augmentation de la collecte brute et avec les ajustements de valeurs des supports en unités de compte,

En **habitation**, la charge liée à l'épisode de sécheresse 2020 a été revue à la hausse, générant des malis sur la période.

En **santé**, la réforme 100% santé, qui a pris tous ses effets en 2021, entraîne une hausse significative des frais de soins et d'appareillages optiques, dentaires et auditifs. La comparaison avec la charge de sinistres 2020 reste cependant peu aisée, en raison des soins non réalisés pendant la période de confinement.

Enfin, en 2021, le GACM a procédé à la révision des paramètres de calcul des provisions pour risques croissants de l'assurance des **emprunteurs**, reflétant notamment la dégradation du risque incapacité/invalidité observées ces dernières années. La révision du commissionnement de ces contrats qui entrera en vigueur en 2022, a également été intégrée. La suppression des surprimes et des exclusions médicales des clients bancaires fidèles a par ailleurs été prise en compte. Ces provisions augmentent de 148 millions d'euros sur l'exercice 2021 (contre une dotation de 108 millions en 2020), dont l'impact net des mises à jour des paramètres de calcul présentés ci-dessus représente un montant de 117 millions d'euros.

À fin 2021, le ratio combiné des sociétés non-vie en France sur les branches assurances de biens (automobile, habitation et autres IRD) s'établit à 90,1 %.

en hausse du fait de la remontée des marchés financiers sur la période.

Elle est également liée à la révision des paramètres de calcul des provisions mathématiques et des provisions pour risques croissants des contrats **emprunteurs**, évoquée ci-dessus, conduisant à une dotation de 236 millions d'euros sur l'exercice 2021 (contre 53 millions en 2020). L'impact net des mises à jour des paramètres de calcul représente un montant de 139 millions.

Autres produits et charges courants

Les charges de gestion

Les charges de gestion incluent les commissions versées et les charges d'exploitation.

Elles s'élèvent à 2 384 millions d'euros, en progression de 4,9 % sur l'exercice.

(en millions d'euros)

	2021	2020	Var. %
Frais d'acquisition*	1 404	1 339	4,9 %
Frais d'administration	597	553	7,9 %
Frais de gestion des sinistres	208	193	7,8 %
Autres charges techniques	116	123	- 5,4 %
Frais de gestion des placements	14	12	20,6 %
Autres produits et charges	45	52	- 14,4 %
Total	2 384	2 272	4,9 %

*Hors variation des frais d'acquisition reportés.

(en millions d'euros)

	2021	2020	Var. %
Commissions	1 714	1 643	4,3 %
Charges de personnel	292	266	10,0 %
Impôts et taxes	47	59	- 20,1 %
Autres frais de gestion courante	318	291	9,2 %
Dotation aux amortissements et dépréciations	13	13	- 4,3 %
Total	2 384	2 272	4,9 %

En 2021, les commissions augmentent de 4,3 % par rapport à 2020, portées par la progression du chiffre d'affaires en assurances de risques et la hausse de la collecte et des encours en assurance vie.

Les autres charges de gestion sont, au global, également en progression (+ 6,5 %) par rapport à 2020 (670 millions d'euros versus 629 millions d'euros en 2020). Cette hausse reflète notamment l'accélération des investissements matériels et humains du GACM, après une stabilité des frais généraux en 2020 en raison de la crise sanitaire. Portés par l'augmentation de la participation et de l'intéressement et par des effectifs en hausse, les frais de personnel progressent de 10,0 %.

Les frais informatiques et notamment les frais de développement sont en hausse, tant dans les filiales françaises que belges, conformément au plan stratégique du GACM. La communication autour des 50 ans des Assurances du Crédit Mutuel explique quant à elle la progression des frais de communication. *A contrario* les impôts et taxes sont en forte baisse, en raison principalement du retraitement IFRIC 21 consistant à remplacer la provision C3S comptabilisée au titre de l'exercice par la charge réelle réglée au titre de l'exercice précédent. Cette contribution avait été plus faible en 2020 en raison notamment de la baisse de la collecte d'assurance-vie.

Les commissions

Les commissions se répartissent de la manière suivante :

Répartition par réseau	(en millions d'euros)		
	2021	2020	Var. %
Commissions émises	1 714	1 643	4,3 %
dont CM Alliance Fédérale	1 382	1 312	5,4 %
dont autres caisses du CM	237	257	- 7,8 %
dont Autres réseaux	95	75	27,0 %

Au global, les commissions émises de l'exercice augmentent de 4,3 % par rapport à l'exercice précédent.

Avec un total de 78 % des commissions versées, les réseaux Crédit Mutuel et CIC en restent les principaux bénéficiaires.

À 1 257 millions d'euros en 2021, les commissions en assurance de risques sont en progression de 3,8 %, portées par la croissance de l'activité.

En assurance vie, les commissions versées s'élèvent à 456 millions d'euros, également en hausse par rapport à 2020 (+ 5,8 %). L'augmentation de l'encours entraîne celle des commissions sur encours tandis que le dynamisme de la collecte bénéficie aux commissions à l'entrée. La hausse des commissions de rétrocessions, quant à elle, résulte de la progression des encours en unités de comptes.

Résultat opérationnel

Le résultat opérationnel s'élève à 1 278 millions d'euros à fin 2021, en progression de 47,0 % par rapport à 2020.

(en millions d'euros)

	2021	2020	Var.	Var. %
Non-vie France	383	103	280	271,2 %
Vie France	792	657	135	20,6 %
International	27	31	- 5	- 15,4 %
Autres activités France	76	78	- 1	- 1,6 %
Résultat opérationnel	1 278	869	409	47,0 %

Le résultat opérationnel des sociétés non-vie en France augmente de 271,2 %. Cette hausse résulte essentiellement des éléments exceptionnels qui avaient grevé le résultat opérationnel en 2020, principalement la prime de relance mutualiste (179 millions d'euros) et la provision constituée pour couvrir les aléas juridiques liés à la prise en charge des pertes d'exploitation (89 millions d'euros).

À 792 millions d'euros, le résultat opérationnel des sociétés Vie en France progresse en 2021 de 20,6 % par rapport à

2020. Cette évolution est, entre autres, la conséquence du redressement des marchés financiers. Ces derniers contribuent aux résultats du GACM à travers de la variation des titres classés en juste valeur par résultat dans les comptes IFRS.

Les résultats opérationnels des activités à l'international et des autres activités en France sont en baisse et atteignent respectivement 26,6 millions d'euros et 76,5 millions d'euros à fin 2021.

Impôts sur les résultats

La charge d'impôt s'élève à 358 millions d'euros à fin 2021 contre 286 millions d'euros en 2020. Elle progresse moins fortement que le résultat avant impôts, en raison principalement de la baisse du taux d'imposition de l'exercice courant (28,41 % en 2021 contre 32,02 % en 2020).

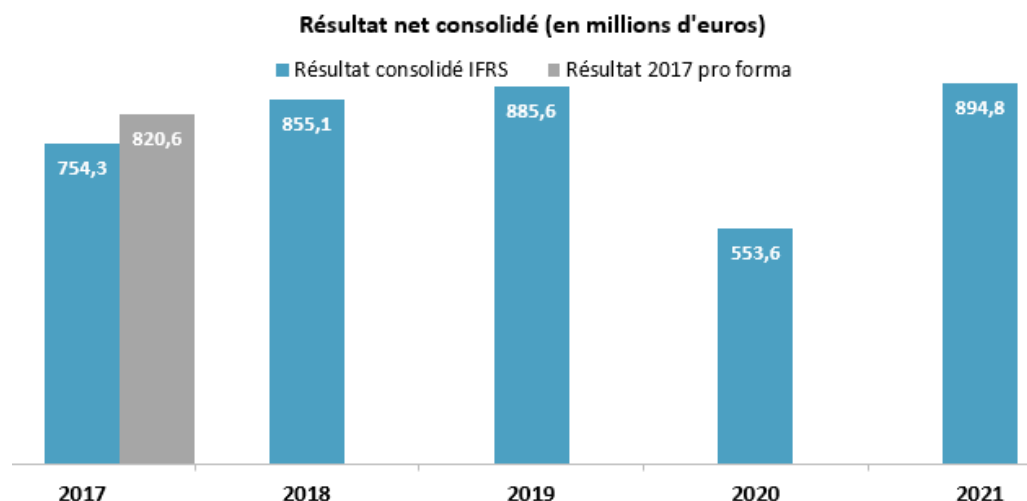
(en millions d'euros)

	2021	2020	Var.	%
Non-vie France	116	37	79	212,8 %
Vie France	226	231	- 5	- 2,1 %
International	7	9	- 2	- 20,5 %
Autres activités France	10	9	-	5,0 %
Total	358	286	72	25,3 %
Résultat avant impôts (hors MEE)	1 251	837	414	49,4 %
Taux d'impôts effectif (hors MEE)	28,7 %	34,2 %		

Résultat net

Le résultat net consolidé en normes internationales (IFRS) s'élève à 895 millions d'euros, en progression de 62 %. Le résultat net part du Groupe atteint 885 millions d'euros contre 551 millions en 2020.

L'évolution du résultat consolidé du Groupe sur les cinq derniers exercices est présentée comme suit :



Le résultat proforma 2017 est présenté suite à l'opération de fusion-absorption en 2018 de Nord Europe Assurances SA (NEA SA), la *holding* d'assurance du CMNE par le Groupe des Assurances du Crédit Mutuel SA (GACM SA),

suivie de la fusion-absorption des filiales d'assurance vie et non-vie de NEA SA (ACMN Vie SA et ACMN IARD SA) par les filiales d'assurance vie et non-vie de GACM SA, (ACM VIE SA et ACM IARD SA).

Contribution des activités à la formation du résultat net

(en millions d'euros)

	2021	%	2020	%	Var. %
Non-Vie France	267	29,9 %	66	12,0 %	303,7 %
Vie France	542	60,6 %	394	71,2 %	37,6 %
International	22	2,4 %	25	4,5 %	- 14,1 %
Autres activités France	64	7,1 %	68	12,4 %	- 6,5 %
Résultat net	895	100,0 %	554	100,0 %	61,6 %

LES FONDAMENTAUX DU BILAN

	<i>(en millions d'euros)</i>		
	2021	2020	Var. %
Total bilan	147 184	142 523	3,3 %
Fonds propres et résultats	11 126	11 782	- 5,6 %
<i>dont part du Groupe</i>	11 023	11 691	- 5,7 %
<i>dont part des minoritaires</i>	103	91	12,8 %
Provisions techniques	124 198	119 153	4,2 %
Placements (hors titres mis en équivalence)	144 852	140 325	3,2 %

Les dividendes

Conformément à la décision de l'assemblée générale du 15 décembre 2021, le GACM a effectué le versement d'un dividende exceptionnel de 18,73 euros par action.

Pour rappel, les dividendes versés par le GACM SA au titre des trois derniers exercices ont été les suivants :

- 2020 : aucun dividende versé ;
- 2019 : aucun dividende versé ;
- 2018 : 23,50 euros par action ;

Les fonds propres

(en millions d'euros)

	2020	Affectation du résultat	Dividendes	Résultat net de la période	Autres éléments du résultat global comptabilisés directement en capitaux propres	Variation de capital	Variation de taux d'intérêt	Variation de périmètre	Autres	2021
Capital social	1 241									1 241
Primes liées au capital	1 154									1 154
Résultats cumulés	6 888	551	- 1 500				-		8	5 948
Résultat net	551	- 551		885						885
Gains et pertes comptabilisés en capitaux propres	1 856				- 61					1 796
Total part du Groupe	11 691	-	- 1 500	885	- 61	-	-	-	8	11 023
Intérêts minoritaires	91			10	1		-			103
Total des capitaux propres	11 782	-	- 1 500	895	- 59	-	-	-	8	11 126

Les fonds propres de la période sont principalement impactés par le résultat net de l'exercice 2021 et par le versement d'un dividende exceptionnel de 1,5 milliard d'euros en fin d'année. Aucun dividende n'avait été préalablement versé en 2020 et en 2021, conformément aux recommandations de l'Autorité de Contrôle Prudentiel et de Résolution (ACPR) et du Comité Européen du Risque Systémique (ESRB).

Les passifs relatifs aux contrats d'assurance (provisions techniques)

Les engagements envers les assurés représentent un total de 124,2 milliards d'euros au 31 décembre 2021 et progressent de 5,0 milliard d'euros (4,2 %).

Provisions techniques des sociétés vie

(en millions d'euros)

	2021	2020	Var. %
Provisions techniques vie	88 103	87 258	1,0 %
<i>dont provisions mathématiques</i>	81 332	80 681	0,8 %
<i>dont provisions pour sinistres</i>	309	290	6,6 %
<i>dont provisions pour participations</i>	221	362	- 38,8 %
<i>dont provision pour participation aux excédents</i>	6 238	5 923	5,3 %
<i>dont autres provisions techniques</i>	3	3	9,2 %
Participations aux bénéfices différées	12 400	11 425	8,5 %
Sous-total	100 504	98 683	1,8 %
Provisions techniques des contrats en UC	18 025	15 206	18,5 %
Total	118 529	113 889	4,1 %

En 2021, les provisions techniques vie en euros progressent de 1,5 %. Les provisions mathématiques en euros des contrats d'épargne, créditées de la participation aux bénéfices servie au titre de l'exercice précédent, augmentent légèrement, malgré une collecte nette négative. Les provisions mathématiques des contrats d'assurance des emprunteurs enregistrent quant à elles une forte progression, en lien avec la révision d'un ensemble de paramètres techniques.

La provision pour participation aux excédents (PPE) s'élève à 6,2 milliards d'euros, représentant 8,3 % des provisions mathématiques en euros à fin 2021 sur le périmètre GACM France, contre 8,0 % à fin 2020. Le groupe des ACM confirme ainsi l'augmentation de sa capacité distributrice en protégeant parallèlement son exposition au risque de taux.

Après avoir maintenu les taux de rémunération des contrats d'assurance vie et de retraite en 2020, malgré les conditions de marché défavorables liées à la crise sanitaire, les sociétés françaises du groupe des ACM ont décidé d'augmenter en 2021 les taux de rémunération des fonds euros de leurs contrats d'assurance vie, de capitalisation et d'épargne retraite de 0,10 % par rapport à 2020. Cette décision confirme la mobilisation du groupe des ACM aux côtés de ses assurés et est rendue possible par sa solidité financière.

Les provisions techniques représentatives des engagements en unités de compte (UC) sont en progression de 18,5 %. Cette évolution s'explique notamment par la hausse de la collecte nette sur les supports UC et par la remontée des marchés financiers en 2021.

Provisions techniques des sociétés non-vie

	<i>(en millions d'euros)</i>		
	2021	2020	Var. %
Provisions pour primes non acquises	304	308	- 1,0 %
Provisions pour sinistres à payer	4 205	3 961	6,2 %
Provisions pour participation aux bénéfices	6	8	- 24,0 %
Autres provisions techniques	1 138	973	17,0 %
Sous-total	5 654	5 249	7,7 %
Provisions pour PB différées non-vie	15	14	7,8 %
Total	5 668	5 263	7,7 %

Les provisions techniques non-vie progressent de 7,7 % sur l'exercice 2021.

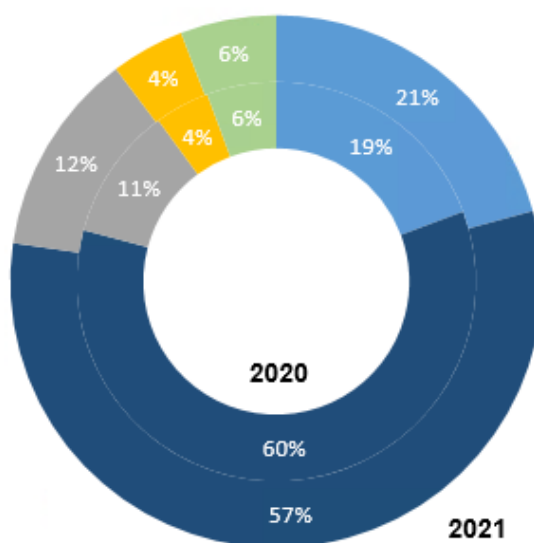
En 2021, les provisions constituées pour couvrir les aléas judiciaires liés aux pertes d'exploitation ont été maintenues dans l'attente des jurisprudences.

La révision des paramètres techniques utilisés pour établir les provisions des contrats emprunteurs entraîne une hausse marquée des provisions pour risques croissants (classées en « autres provisions techniques »).

Placements des activités d'assurance

Répartition en valeur de marché des placements des activités d'assurance

■ Actions et autres titres à revenus variables ■ Obligations ■ Placements en UC ■ Placements immobiliers ■ Prêts et créances



Les placements des activités d'assurance augmentent de 3,3 % en 2021 en valeur au bilan et de 3,0 % en juste valeur.

La part des actions et autres titres à revenus variables dans le total des placements reste stable passant de 19,6 % à fin 2020 à 21,0 % à fin 2021. La part des obligations et autres titres à revenus fixes passe de 60,0 % à fin 2020 à 56,8 % à fin 2021.

Le stock des réserves de réévaluation des plus-values latentes sur les titres disponibles à la vente s'inscrit en baisse de 3,2 % passant de 1 892,2 millions d'euros à fin 2020 à 1 832,5 millions d'euros à fin 2021.

Les instruments de capitaux propres classés en titres disponibles à la vente sont dépréciés dès lors que la moins-value latente est jugée importante ou durable.

Les critères quantitatifs retenus sont les suivants :

- le titre est en situation de moins-value latente depuis au moins 36 mois ;
- ou le titre est en moins-value latente à hauteur de 50 % ou plus à la date d'arrêt ;
- ou le titre était déprécié à la clôture de l'exercice précédent.

Le stock de dépréciation sur les instruments de capitaux propres est de 1 010,1 millions d'euros en 2021 contre 1 243,9 millions d'euros en 2020, soit une diminution de 233,8 millions d'euros qui s'explique principalement par la cession de lignes de titres dépréciées et des marchés financiers en hausse.

Placements en UC

Les placements représentant les engagements en unités de compte s'élèvent à 18 096,5 millions d'euros et sont en hausse de 2 821,7 millions d'euros par rapport à l'exercice précédent. Ils représentent 12,5 % du total des placements à fin 2021 contre 10,9 % à fin 2020.

La variation de valeur des supports investis s'élève à 586,3 millions d'euros en 2021, contre 475,6 millions d'euros en 2020.

Autres placements

Les placements des autres entreprises totalisent 588,8 millions d'euros à fin 2021 contre 650,8 millions d'euros en 2020.

Titres mis en équivalence

Les titres mis en équivalence totalisent 15,6 millions d'euros et représentent la quote-part de capitaux propres détenus dans la société d'assurances Astree SA.

CONSOLIDATION

Les comptes du Groupe des Assurances du Crédit Mutuel sont consolidés :

- par la Banque Fédérative du Crédit Mutuel, et ;
- par le Crédit Mutuel Alliance Fédérale qui établit les comptes consolidés « bancassurance » ;

Les entités citées ont leur siège social 4 rue Frédéric-Guillaume Raiffeisen - 67000 Strasbourg.

- par la Confédération Nationale du Crédit Mutuel, (niveau national), dont le siège social de l'organe central est situé 88 rue Cardinet - 75017 Paris.

Publication en normes IFRS des comptes consolidés 2021 du GACM

L'article L.233-24 du Code de commerce ouvre aux sociétés ne faisant pas appel public à l'épargne (sociétés

non cotées) l'option de publier leurs comptes consolidés selon le référentiel IFRS.

Le GACM publie ses comptes consolidés en normes IFRS depuis l'exercice 2016.

Conventions d'affiliation entre le GACM et les mutuelles ACM VIE SAM et MTRL

Ces conventions ont été votées en AGE et entérinées par l'ACPR en 2016.

Elles matérialisent et renforcent les relations financières fortes et durables entre ces deux entités et le groupe GACM.

Les conventions prévoient que les entités sont incluses dans le groupe GACM pour l'établissement des comptes consolidés IFRS.

PRINCIPALES FILIALES ET PARTICIPATIONS

Les données des filiales présentées ci-dessous sont issues des comptes sociaux de chaque entité.

ASSURANCES DU CRÉDIT MUTUEL IARD SA

Société Anonyme au capital de 201 596 720,00 €, entreprise régie par le Code des assurances
Siège social : 4 rue Frédéric-Guillaume Raiffeisen - 67000 Strasbourg

Le chiffre d'affaires d'ACM IARD SA est en hausse de 5,2 % et atteint 3,7 milliards d'euros. Cette progression soutenue est portée par l'évolution des portefeuilles et concerne l'ensemble des branches.

Le résultat net de la société s'établit à 200 millions d'euros, en nette progression par rapport à 2020 où il atteignait

49 millions d'euros. Après une année 2020 impactée par le versement de la prime mutualiste (179 millions d'euros) et la constitution de provisions destinées à couvrir les aléas judiciaires liés aux pertes d'exploitation (89 millions d'euros), l'activité et la sinistralité de la société retrouvent globalement des niveaux d'avant crise.

(en millions d'euros)

ACM IARD SA	Chiffre d'affaires	Résultat net	Total bilan	Provisions techniques	Fonds propres et résultat avant affectation
2017	2 832	236	5 765	3 392	1 860
2018 (1)	3 177	278	6 414	3 770	2 034
2019	3 358	127	6 655	4 295	1 601
2020	3 513	49	7 259	4 826	1 649
2021	3 696	200	7 854	5 240	1 849
Évolution sur un an (en %)	5,2 %	311,6 %	8,2 %	8,6 %	12,1 %

(1) Fusion avec ACMN IARD SA à effet du 1er janvier 2018

ASSURANCES DU CRÉDIT MUTUEL VIE SA

Société Anonyme au capital de 778 371 392,00 €, entreprise régie par le Code des assurances
Siège social : 4 rue Frédéric-Guillaume Raiffeisen - 67000 Strasbourg

À 7,4 milliards d'euros, le chiffre d'affaires d'ACM VIE SA est en progression de 24,8 %. En repli de 21,6 % en 2020, année marquée par des restrictions de déplacement et une forte volatilité sur les marchés actions, la collecte brute en assurance vie enregistre en 2021 une hausse substantielle (+31,8 %). La diversification de la collecte se poursuit, avec une part collectée en UC de 43,8 % à fin 2021, contre 39,1 % en 2020 et 23,3 % en 2019.

Le chiffre d'affaires des assurances de personnes progresse quant à lui de 5,0 %, en lien avec la croissance des portefeuilles

Le résultat net atteint 448 millions d'euros, en hausse de 9,9 % par rapport à l'exercice précédent. La remontée des taux d'intérêts, après la baisse observée en 2020, a joué favorablement sur les marges d'exploitation en assurance-vie, permettant la reprise des provisions techniques spéciales complémentaires constituées sur les régimes en points de la branche 26. À l'inverse, les marges d'exploitation diminuent en assurance des emprunteurs, sous l'effet de l'augmentation des provisions mathématiques.

(en millions d'euros)

ACM VIE SA	Chiffre d'affaires	Résultat net	Total bilan	Provisions techniques	Fonds propres et résultat avant affectation
2017	6 238	417	82 882	73 022	4 610
2018 (1)	7 428	439	97 729	84 022	5 883
2019	7 064	468	102 039	87 783	5 212
2020	5 912	408	104 069	88 923	5 659
2021	7 377	448	107 574	92 676	5 562
Évolution sur un an (en %)	24,8 %	9,9 %	3,4 %	4,2 %	- 1,7 %

(1) Fusion avec ACMN VIE SA à effet du 1er janvier 2018

ASSURANCES DU CRÉDIT MUTUEL VIE SAM

Société d'assurance mutuelle à cotisations fixes, entreprise régie par le Code des assurances
Siège social : 4 rue Frédéric-Guillaume Raiffeisen - 67000 Strasbourg

Après un fort repli en 2020 lié principalement à l'arrêt de la commercialisation de nouveaux contrats d'assurance vie par la société, le chiffre d'affaires progresse de 136,9 % en 2021 pour s'établir à 492 millions d'euros. Cette évolution s'explique par la hausse des versements sur les contrats d'épargne existants, en lien avec la reprise de la collecte observée sur le marché, mais surtout par l'ouverture à la souscription des contrats Plan d'Assurance Vie (PAV) commercialisés dans le réseau Crédit Mutuel à compter du

quatrième trimestre 2021 (précédemment souscrits auprès d'ACM VIE SA, société sœur d'ACM VIE SAM).

Le résultat 2021 s'établit à 58 millions d'euros en progression de 14,9 % par rapport à l'exercice précédent liée à des reprises de provisions en assurance vie, et à une hausse du résultat technique des assurances de personnes.

(en millions d'euros)

ACM VIE SAM	Chiffre d'affaires	Résultat net	Total bilan	Provisions techniques	Fonds propres et résultat avant affectation
2017	524	47	13 400	11 163	1 392
2018	681	57	13 765	11 377	1 452
2019	993	33	14 681	12 100	1 485
2020	208	51	14 697	11 822	1 540
2021	492	58	14 728	11 917	1 600
Évolution sur un an (en %)	136,9 %	14,9 %	0,2 %	0,8 %	3,9 %

AGRUPACIÓ AMCI D'ASSEGURANCES I REASSEGURANCES SA

Agrupació AMCI d'Assegurances i Reassegurances SA

Société Anonyme au capital de 200 000 000,00 €

Siège social : Carretera de Rubí, 72-74. Edificio Horizon - 08174 Sant Cugat del Vallès (Barcelona) (Espagne)

Le GACM ESPAÑA SA détient 95,22 % du capital de la société d'assurance santé espagnole AGRUPACIÓ AMCI D'ASSEGURANCES I REASSEGURANCES SA.

Au 31 décembre 2021, le chiffre d'affaires de la société s'établit à 218 millions d'euros. Le résultat net est de 11 million d'euros.

(en millions d'euros)

AGRUPACIÓ AMCI SA	Chiffre d'affaires	Résultat net	Total bilan	Provisions techniques	Fonds propres et résultat avant affectation
2017	208	8	819	526	248
2018 (1)	214	10	828	539	252
2019	257	9	867	547	269
2020	299	1	924	600	274
2021	218	11	830	509	277
Évolution sur un an (en %)	- 27,3 %	681,7 %	- 10,2 %	- 15,2 %	1,3 %

(1) Fusion avec AMSYR à effet du 1er janvier 2018

GACM SEGUROS GENERALES COMPAÑÍA DE SEGUROS Y REASEGUROS SAU

Société Anonyme au capital de 16 330 662,00 €

Siège social : Carretera de Rubí, 72-74. Edificio Horizon - 08174 Sant Cugat del Vallès (Barcelona) (Espagne)

Le GACM ESPAÑA SA détient 100 % du capital de la société d'assurance espagnole AMGEN SEGUROS SA, nouvellement dénommée GACM SEGUROS SAU.

Au 31 décembre 2021, le chiffre d'affaires de la société s'établit à 171 millions d'euros. Le résultat net diminue et atteint 6 millions d'euros.

(en millions d'euros)

GACM SEGUROS SAU	Chiffre d'affaires	Résultat net	Total bilan	Provisions techniques	Fonds propres et résultat avant affectation
2017	177	5	318	164	129
2018	191	2	281	167	96
2019	206	2	295	177	97
2020	186	14	301	173	112
2021	171	6	301	166	118
Évolution sur un an (en %)	- 7,7 %	- 60,3 %	- 0,2 %	- 3,9 %	5,1 %

PARTICIPATIONS DESJARDINS ASSURANCES

Depuis 1989, un partenariat lie le GACM au groupe d'assurance canadien Desjardins, au sein duquel le GACM détient une participation de 10 % dans le capital de la *holding* Desjardins Groupe d'Assurances Générales (DGAG).

Au cours de l'exercice 2020, DGAG a réalisé un chiffre d'affaires consolidé de 5 726 millions de dollars canadiens

(contre 5 536 millions CAD en 2019) et un résultat net consolidé de 623 millions de dollars canadiens (contre 194 millions CAD en 2019). Ses fonds propres consolidés s'élevaient à 3 472 millions de dollars canadiens au 31 décembre 2020 (contre 2 646 millions CAD au 31 décembre 2019).

LES MOYENS HUMAINS DU GROUPE

La totalité du personnel affecté à la gestion des sociétés d'assurances françaises est salariée du GIE ACM et bénéficie d'un statut social unique.

L'effectif moyen annuel des salariés du GIE ACM et des autres sociétés du groupe (en équivalent temps plein) totalise 3 684 personnes au 31 décembre 2021 (dont

877 personnes à l'international) contre 3 640 personnes au 31 décembre 2020 (dont 880 personnes à l'international).

ÉVÉNEMENTS SIGNIFICATIFS SURVENUS DEPUIS LA CLÔTURE DE L'EXERCICE

La Russie a déclenché le 24 février 2022 une opération militaire de grande envergure en Ukraine. En réponse, l'Union européenne ainsi que d'autres pays et institutions ont adopté un ensemble de sanctions à l'encontre de la Russie.

Une première analyse de risques a été menée par le Groupe des ACM, il en ressort qu'il ne détient d'exposition directe significative ni en Ukraine, ni en Russie.

La direction reste attentive à l'évolution de cette crise et de ses répercussions.

IMPACT SOCIAL ET ENVIRONNEMENTAL

Conformément aux articles L.225-102-1 et R.225-104 du Code de commerce, la société GACM SA, *holding* du Groupe des ACM, est tenue de communiquer, dans le rapport de gestion, une déclaration de performance extrafinancière (ci-après « DPEF ») dès lors que son chiffre d'affaires ou son bilan dépasse 100 millions d'euros et ses effectifs excèdent 500 salariés.

La société GACM SA faisant partie du Crédit Mutuel Alliance Fédérale, la DPEF est produite au niveau de Crédit Mutuel Alliance Fédérale et intégrée dans le rapport de gestion sur les comptes consolidés.

Les informations en matière de taxonomie verte qui doivent être incluses dans les déclarations de performance extra-

financières (DPEF) publiées à compter du 1er janvier 2022 en application du règlement (UE) 2020/852 du 18 juin 2020 sont également produites par Crédit Mutuel Alliance Fédérale. Cette application est en cohérence avec la question n°4 de la FAQ de la Commission Européenne concernant les obligations de communication des informations en matière de Taxonomie verte.

Les travaux dans ce domaine sont menés par un groupe de travail constitué au niveau de la Confédération Nationale du Crédit Mutuel. Le GACM met en œuvre les actions retenues en ce domaine.

PERSPECTIVES POUR 2022

Poursuite de l'application du plan stratégique Ensemble#nouveau monde, plus vite, plus loin !

Les projets du GACM s'inscrivent dans le plan stratégique du Crédit Mutuel Alliance Fédérale, lequel a été révisé en 2020 pour tenir compte des impacts de la crise sanitaire et permettre l'accélération des investissements technologiques et humains en cohérence avec les engagements environnementaux et sociétaux, tout en préservant la solidité financière du groupe.

Le Groupe des ACM poursuit ainsi sa mission consistant à équiper les clients des réseaux bancaires, avec des offres couvrantes et des services performants. La prévoyance individuelle, et de manière générale les thématiques de la protection sociale, seront ainsi un axe fort de développement en 2022.

En outre, en 2022, le renouvellement de la gamme de produits à destination du marché des professionnels et des entreprises sera achevé, notamment avec une nouvelle offre de santé collective et une nouvelle solution en assurance de biens et responsabilités qui sera expérimentée auprès de la clientèle du réseau Entreprises.

Une approche par le courtage viendra compléter les gammes existantes pour les risques d'assurance spécifiques des entreprises. L'accompagnement des réseaux sera renforcé sur ces offres par l'expertise et le soutien des équipes du GACM.

En assurance vie et épargne, la politique de diversification vers les unités de compte entamée en 2019, tant sur le stock que sur la collecte, se poursuivra en 2022, ainsi que le développement de l'épargne retraite, entamé depuis 2020 autour des produits PER, individuels et entreprises.

Ces projets seront appuyés par une évolution de la politique de commissionnement des réseaux de distribution, visant à encourager la production d'assurance dans l'intérêt des besoins de couverture des clients et à pérenniser le modèle de bancassurance.

Enfin, le développement à l'international du modèle de bancassurance sera également poursuivi, notamment en Belgique avec le réseau Beobank, dont le partenariat se renforce avec l'intégration du Crédit Mutuel Nord Europe dans Crédit Mutuel Alliance Fédérale au 1er janvier 2022, et en Allemagne avec des projets d'implantation dans ce pays.

Fait à Strasbourg, le 4 avril 2022.